

L'EMPLOI & LA FORMATION BÂTIMENT ET TRAVAUX PUBLICS

Île-de-France

En un clin d'œil



La CERC-IDF, en partenariat avec l'Observatoire des Métiers du BTP de Constructys, a produit un [tableau de bord Activité, Emploi et Formation dans le Bâtiment](#) et un [tableau de bord Activité, emploi, formation dans les Travaux Publics](#). Ces tableaux de bord s'articulent autour de trois piliers : Au carrefour de l'activité, de l'emploi et de la formation : quels constats aujourd'hui ? Quelles tendances pour quels constats ? Prospective en 3 étapes. Ce document « en un clin d'œil » présente de façon synthétique les principaux agrégats. Pour aller plus loin, retrouvez la prospective dans les tableaux de bord complets.

RESSOURCES DISPONIBLES

43 736 éts. avec salariés
109 750 éts. sans salarié



Ressources mobilisées

264 910 salariés
31 454 non salariés

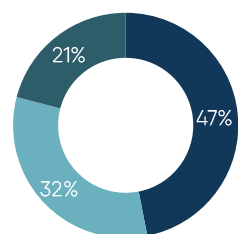
Ressources mobilisables

20 526 intérimaires
64 993 demandeurs d'emploi catégories A,B,C

Sources : URSSAF 2020, DARES 2020, SIRENE 2019, UCF CIBTP 2020, CNETP 2020
Traitements Réseau des CERC

ZOOM SUR LES SALARIÉS

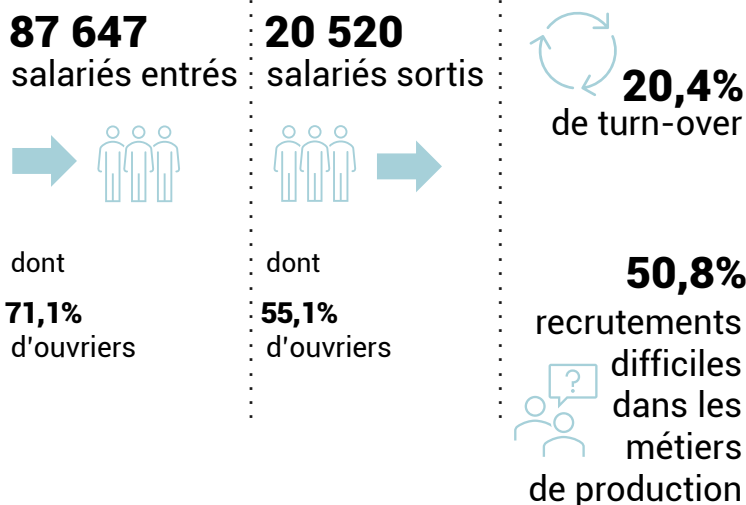
60,3% d'ouvriers



■ Ouvrier peu qualifié
■ Ouvrier qualifié
■ Ouvrier très qualifié

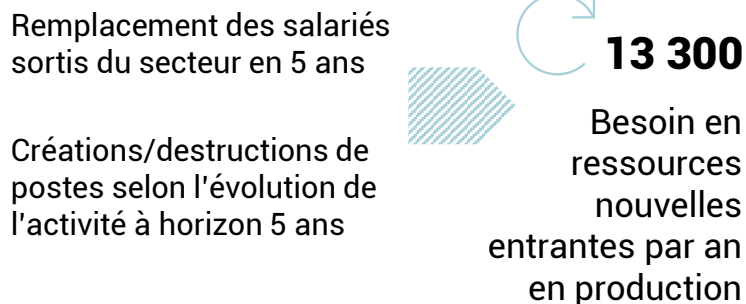
Sources : UCF CIBTP 2020, CNETP 2020
Traitements Réseau des CERC

FLUX DE SALARIÉS



Sources : BMO 2021, UCF CIBTP 2020, CNETP 2020 - Traitements Réseau des CERC

BESOINS EN RESSOURCES



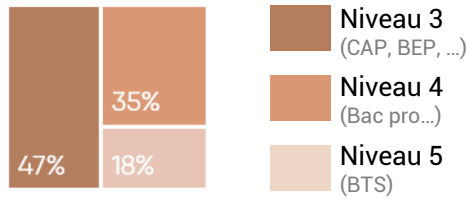
Pour répondre aux départs définitifs du secteur (départs en retraite, sorties définitives du secteur, etc.) mais également aux recrutements liés à l'activité, le besoin en primo-arrivants dans le secteur du Bâtiment et Travaux Publics, sur les métiers ouvriers / de la production, est estimé à 13 300 personnes.

Sources : Estimation Réseau des CERC

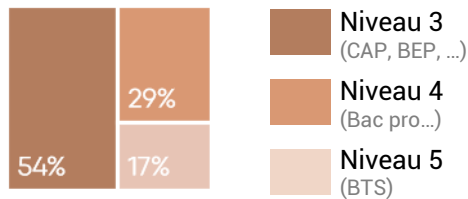
L'APPAREIL DE FORMATION

Formation initiale

18 154
jeunes en
formation initiale

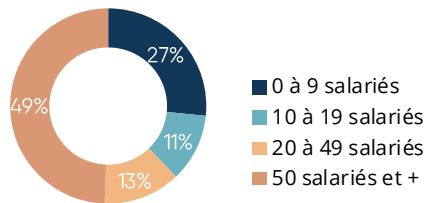


dont
8 609
en année
diplômante



Zoom sur l'apprentissage

Répartition des apprentis
des entreprises de Bâtiment et
Travaux Publics par taille de
l'entreprise



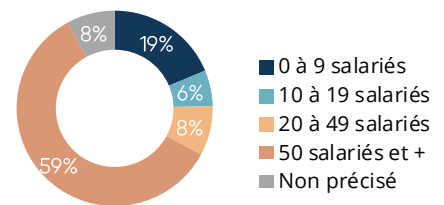
Formation continue

1 145
salariés en contrat de
professionnalisation



Zoom sur les contrats de professionnalisation

Répartition des contrats de
professionnalisation par taille
d'entreprise

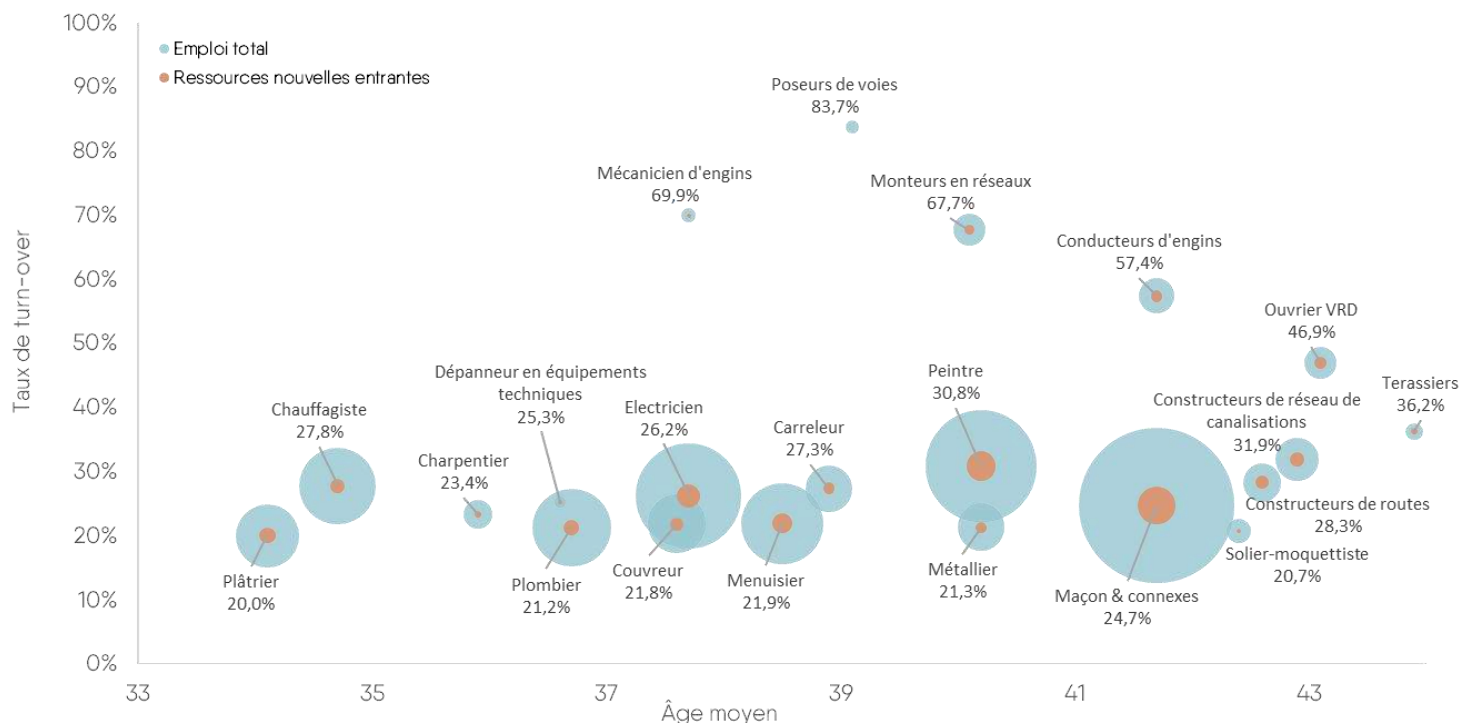


Sources : Ministère de l'Education nationale 2020-2021 – Constructyts 2020 – Traitements Réseau des CERC

31 856
stagiaires salariés
en formation continue



LES INDICATEURS PAR GROUPE MÉTIER



Source : Réseau des CERC

CLÉS DE COMPRÉHENSION

Ressources disponibles

43 736 établissements employeurs ayant un code APE BTP en Île-de-France

109 750 établissements sans salariés ayant un code APE BTP en Île-de-France (y compris micro-entreprises)

327 440 salariés du domaine professionnel du Bâtiment (inscrits à la CIBTP) ou du domaine professionnel des Travaux Publics (inscrits à la CNETP et résidant en Île-de-France) en Île-de-France

41 275 non-salariés avec une activité BTP

20 526 intérimaires en équivalents temps pleins ayant travaillé dans un établissement de BTP en Île-de-France

64 993 demandeurs d'emplois de catégorie A, B, C recherchant un métier BTP inscrits à Pôle Emploi

Zoom sur les salariés du Bâtiment inscrits à la caisse des congés intempéries du BTP au 15 mars 2020 et les salariés des Travaux Publics inscrits à la Caisse Nationale des Entrepreneurs de Travaux Publics au 31 décembre 2020

60,3% ont un statut ouvrier dont 53,1% sont qualifiés ou très qualifiés (basé sur la position dans la convention collective ; coeff. \geq 185 Bâtiment ou 125 TP)

Flux de salariés du Bâtiment inscrits à la caisse des congés intempéries du BTP et de salariés des Travaux Publics inscrits à la Caisse Nationale des Entrepreneurs de Travaux Publics

87 647 salariés sont entrés dans l'entreprise au cours de l'année (quel que soit le contrat) pouvant être nouveau dans le secteur ou arrivant d'une autre entreprise de BTP.

20 494 salariés ont été déclarés comme sortants de l'entreprise inscrite à la caisse des congés intempéries soit un turn-over de 20,4%.

50,8% des recrutements sont jugés difficiles par les entrepreneurs sur les métiers du BTP.

Besoin en ressources

Pour répondre aux départs définitifs du secteur (départs en retraite, sorties définitives du secteur, etc.) mais également aux recrutements liés à l'activité, le besoin en primo-arrivants dans le secteur du Bâtiment et Travaux Publics, sur un métier de production, est estimé à 13 300 personnes.

Formation initiale

18 154 jeunes sont en formation à un métier du BTP dans les centres de formation de la région (formations allant du CAP au BTS inclus) ; 10 584 en voie scolaire et 7 570 en apprentissage.

Parmi eux, 8 609 sont en année diplômante. A l'issue de leur diplôme, ces jeunes vont pouvoir entrer dans une entreprise du BTP, poursuivre leurs études (ou redoubler), quitter le secteur ou la région.

27% des apprentis, dans une entreprise de BTP, dont l'organisme de formation est dans la région et ce quel que soit le métier préparé (métier de production Bâtiment ou Travaux Publics, assistant(e) de direction, marketing, comptabilité, etc.) ou le niveau (du CAP jusqu'au niveau ingénieur) sont dans une entreprise de 0 à 9 salariés.

Formation continue

1 145 salariés ont été recensés en contrat de professionnalisation dans une entreprise de BTP quel que soit le métier préparé.

31 856 formations continues ont été suivies par les salariés de la région (formations obligatoires ou montée en compétences).

AVEC LE CONCOURS...

Des membres et partenaires de la CERC-IDF



Des membres du GIE Réseau des CERC



De l'Observatoire des Métiers du BTP



CERC Île-de-France

21-23 rue Miollis, 75015 Paris

06-47-43-73-86

fiona.danglard.cerc@gmail.com

<https://cercidf.fr/>

L'EMPLOI & LA FORMATION DANS LE BÂTIMENT

Île-de-France

En un clin d'œil



La CERC-IDF, en partenariat avec l'Observatoire des Métiers du BTP de Constructys, a produit un [tableau de bord Activité, Emploi et Formation dans le Bâtiment](#). Ce tableau de bord s'articule autour de trois piliers : Au carrefour de l'activité, de l'emploi et de la formation : quels constats aujourd'hui ? Quelles tendances pour quels constats ? Prospective en 3 étapes. Ce document « en un clin d'œil » présente de façon synthétique les principaux agrégats. Pour aller plus loin, retrouvez la prospective dans les tableaux de bord complets.

RESSOURCES DISPONIBLES

41 747 éta. avec salariés
106 820 éta. sans salarié

Ressources mobilisées

210 950 salariés
30 784 non salariés

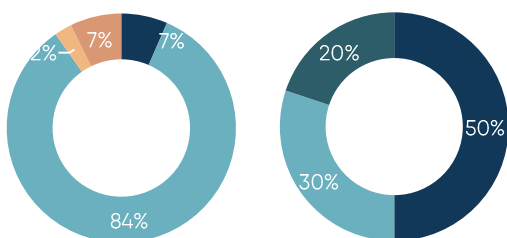
Ressources mobilisables

14 017 intérimaires
51 994 demandeurs d'emploi catégories A,B,C

Sources : URSSAF 2020, DARES 2020, SIRENE 2019, UCF CIBTP 2020
Traitements Réseau des CERC

ZOOM SUR LES SALARIÉS

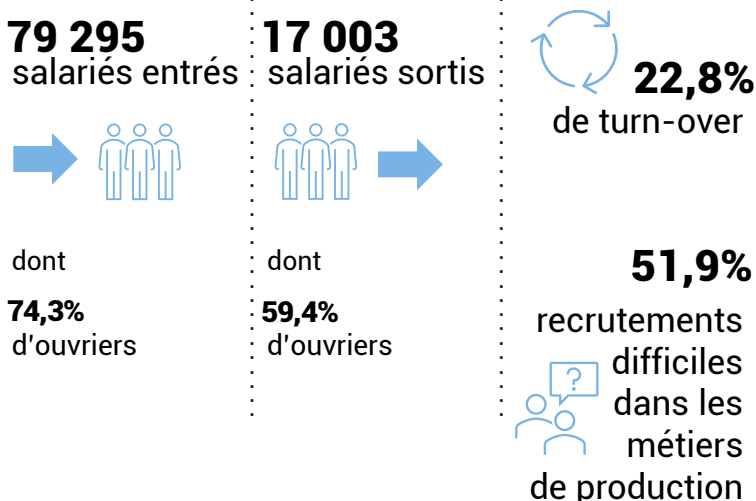
39,6 ans en moyenne
65,4% d'ouvriers



■ CDD
■ CDI
■ Apprentissage
■ Autre contrat
■ Ouvrier peu qualifié
■ Ouvrier qualifié
■ Ouvrier très qualifié

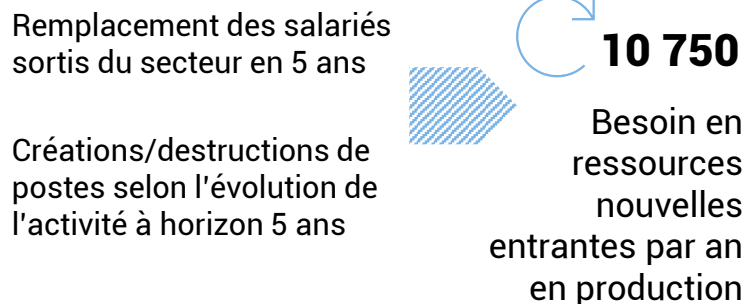
Sources : UCF CIBTP 2020 - Traitements Réseau des CERC

FLUX DE SALARIÉS



Sources : BMO 2021, UCF CIBTP 2020 - Traitements Réseau des CERC

BESOINS EN RESSOURCES



Le secteur du Bâtiment emploie au total directement plus de 255 000 personnes fin 2020. Pour répondre aux départs définitifs du secteur (départs en retraite, sorties définitives du secteur, etc.) mais également aux recrutements liés à l'activité, le besoin en primo-arrivants dans le secteur du Bâtiment, sur les métiers de production, est estimé à 10 750 personnes.

Sources : Estimation Réseau des CERC

L'APPAREIL DE FORMATION

Formation initiale

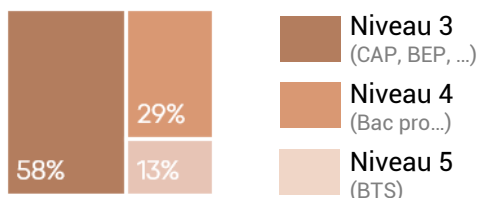
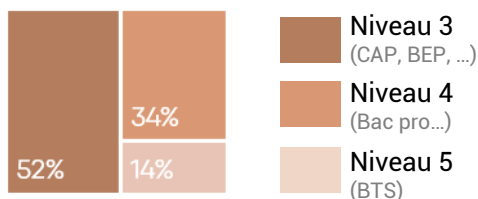
15 822

jeunes en formation initiale dans les métiers du Bâtiment



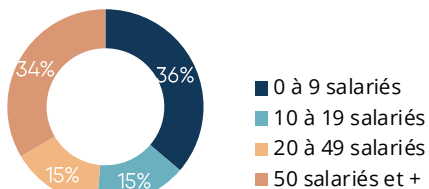
dont

7 609 en année diplômante



Zoom sur l'apprentissage

Répartition des apprentis des entreprises de Bâtiment par taille de l'entreprise



Sources : Ministère de l'Education nationale 2020-2021 – Constructyts 2020 – Traitements Réseau des CERC

Formation continue

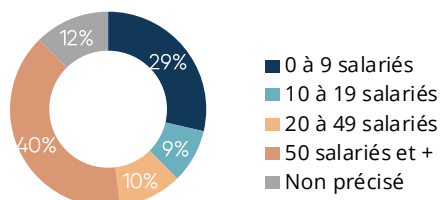
716

salariés en contrat de professionnalisation



Zoom sur les contrats de professionnalisation

Répartition des contrats de professionnalisation par taille d'entreprise



28 850

stagiaires salariés en formation continue



LES INDICATEURS PAR GROUPE MÉTIER

| Métier | Emploi total | Âge moyen | Taux de turn-over | Ressources nouvelles entrantes |
|--------------------------------|--------------|-----------|-------------------|--------------------------------|
| Maçon & connexes | 58 081 | 41,7 | 24,7% | 3405 |
| Préparateur en démolition | 218 | 32,6 | 26,0% | NC |
| Métallier | 5 357 | 40,2 | 21,3% | 314 |
| Menuisier | 15 784 | 38,5 | 21,9% | 934 |
| Electricien | 26 517 | 37,7 | 26,2% | 1283 |
| Dépanneur en équipements tech. | 298 | 36,6 | 25,3% | 47 |
| Peintre | 29 701 | 40,2 | 30,8% | 2133 |
| Plâtrier | 9 552 | 34,1 | 20,0% | 622 |
| Plombier | 14 724 | 36,7 | 21,2% | 548 |
| Chauffagiste | 13 983 | 34,7 | 27,8% | 529 |
| Charpentier | 2 065 | 35,9 | 23,4% | 105 |
| Couvreur | 8 090 | 37,6 | 21,8% | 430 |
| Carreleur | 5 171 | 38,9 | 27,3% | 349 |
| Solier-moquetriste | 1 420 | 42,4 | 20,7% | 37 |



Emploi total = salariés, non salarié, intérimaires



Âge moyen



Taux de turn-over

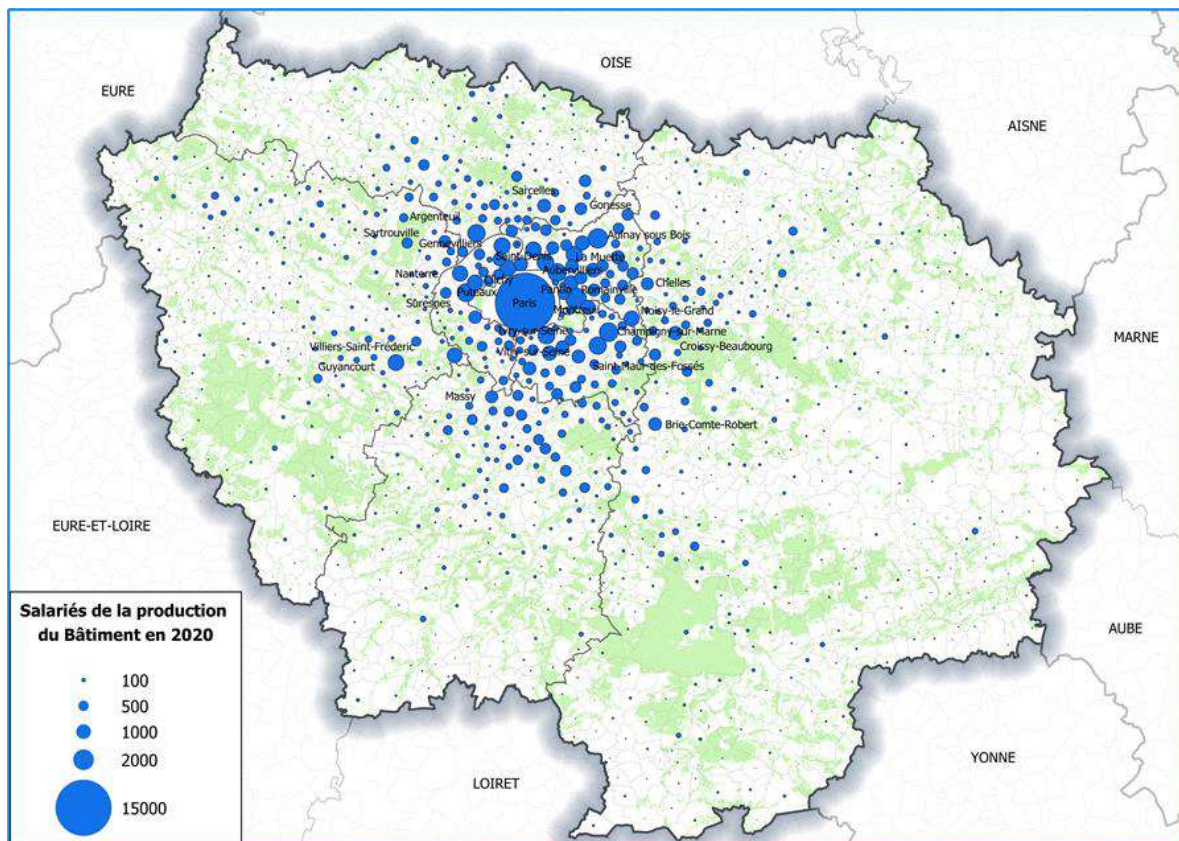


Ressources nouvelles entrantes

Source : Réseau des CERC

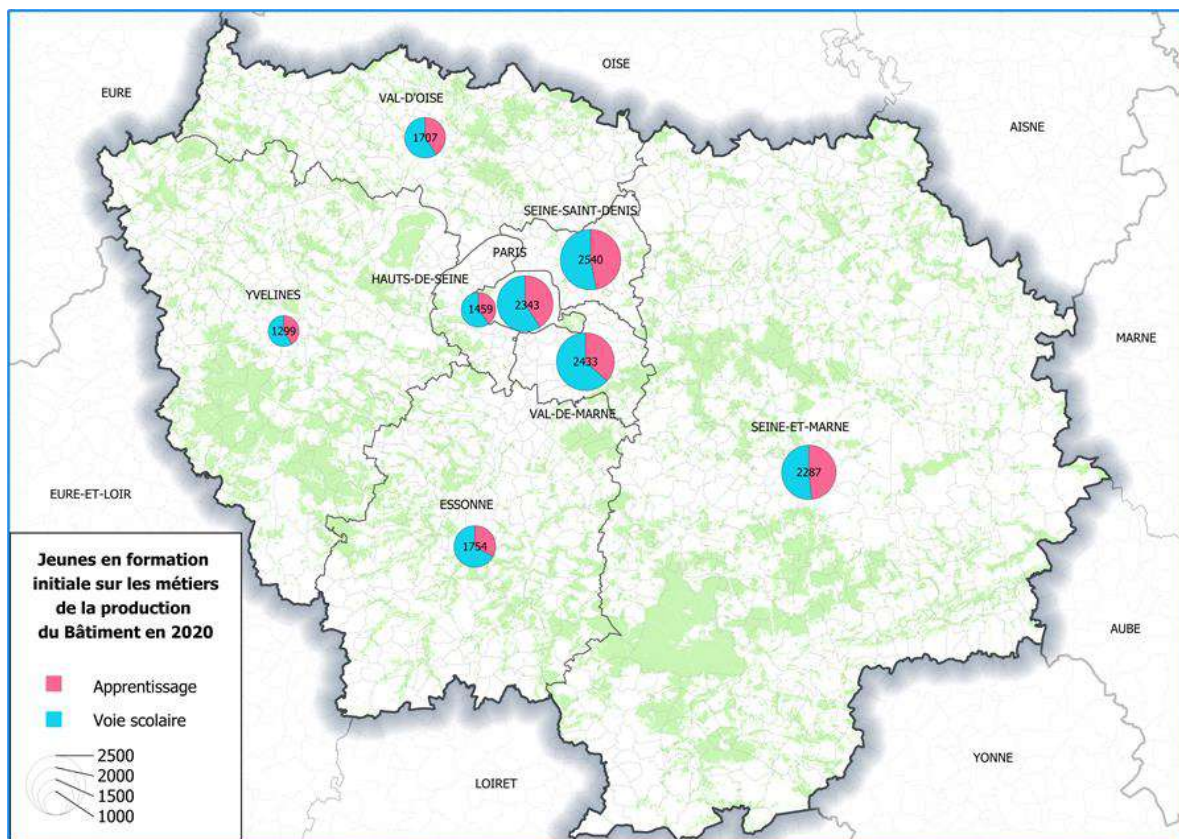
SALARIÉS DE LA PRODUCTION

Nombre de salariés de la production en 2020



CENTRES DE FORMATION INITIALE

Nombre de jeunes en formation initiale sur les métiers de la production du Bâtiment selon le mode de formation en 2020-2021



CLÉS DE COMPRÉHENSION

Ressources disponibles

41 747 établissements employeurs ayant un code APE Bâtiment en Île-de-France
106 820 établissements sans salariés ayant un code APE Bâtiment en Île-de-France (y compris micro-entreprises)
210 950 salariés du domaine professionnel du Bâtiment (c'est à dire ayant un métier Bâtiment ou un métier transverse dans une entreprise du Bâtiment) inscrits à la CIBTP Île-de-France
30 784 non-salariés avec une activité Bâtiment
14 017 intérimaires en équivalents temps pleins ayant travaillé dans un établissement de Bâtiment en Île-de-France

Zoom sur les salariés Bâtiment inscrits à la caisse des congés intempéries du BTP au 15 mars 2020

210 950 salariés du domaine professionnel du Bâtiment (c'est-à-dire ayant un métier Bâtiment ou un métier transverse dans une entreprise de Bâtiment) sont inscrits à la caisse des congés intempéries.
65,4% ont un statut ouvrier dont 50,0% sont qualifiés ou très qualifiés (basé sur la position dans la convention collective ; coeff. \geq 185 Bâtiment ou 125 TP)

Flux de salariés du Bâtiment inscrits à la caisse des congés intempéries du BTP

79 295 salariés sont entrés dans l'entreprise au cours de l'année (quel que soit le contrat) pouvant être nouveau dans le secteur ou arrivant d'une autre entreprise de BTP.
17 003 salariés ont été déclarés comme sortants à la caisse des congés intempéries soit un turn-over de 22,8%.
51,9% des recrutements sont jugés difficiles par les entrepreneurs sur les métiers du Bâtiment.

Besoin en ressources

Pour répondre aux départs définitifs du secteur (départs en retraite, sorties définitives du secteur, etc.) mais également aux recrutements liés à l'activité, le besoin en primo-arrivants dans le secteur du Bâtiment, sur un métier de production, est estimé à 10 750 personnes.

Formation initiale

15 822 jeunes sont en formation à un métier du Bâtiment dans les centres de formation de la région (formations allant du CAP au BTS inclus) ; 9 281 en voie scolaire et 6 541 en apprentissage.
Parmi eux, 7 609 sont en année diplômante. A l'issue de leur diplôme, ces jeunes vont pouvoir entrer dans une entreprise du BTP, poursuivre leurs études (ou redoubler), quitter le secteur ou la région.
36% des apprentis, dans une entreprise de Bâtiment, dont l'organisme de formation est dans la région et ce quel que soit le métier préparé (métier de production Bâtiment ou Travaux Publics, assistant(e) de direction, marketing, comptabilité, etc.) ou le niveau (du CAP jusqu'au niveau ingénieur) sont dans une entreprise de 0 à 9 salariés.

Formation continue

716 salariés du domaine professionnel du Bâtiment ont été recensés en contrat de professionnalisation dans une entreprise de BTP.
28 850 formations continues ont été suivies par les salariés des entreprises de Bâtiment de la région (formation obligatoires ou montée en compétences).

AVEC LE CONCOURS...

Des membres et partenaires de la CERC-IDF



Des membres du GIE Réseau des CERC



De l'Observatoire des Métiers du BTP



CERC Île-de-France
21-23 rue Miollis, 75015 Paris
06-47-43-73-86
fiona.danglard.cerc@gmail.com
<https://cercidf.fr/>

L'EMPLOI & LA FORMATION DANS LES TRAVAUX PUBLICS

Île-de-France

En un clin d'œil



La CERC-IDF, en partenariat avec l'Observatoire des Métiers du BTP de Constructyts, a produit un [tableau de bord Activité, Emploi et Formation dans les Travaux Publics](#). Ce tableau de bord s'articule autour de trois piliers : Au carrefour de l'activité, de l'emploi et de la formation : quels constats aujourd'hui ? Quelles tendances pour quels constats ? Prospective en 3 étapes. **Ce document « en un clin d'œil » présente de façon synthétique les principaux agrégats. Pour aller plus loin, retrouvez la prospective dans les tableaux de bord complets.**

RESSOURCES DISPONIBLES

1 989
éts. avec
salariés 

Ressources mobilisées

53 960
salariés **670**
non salariés

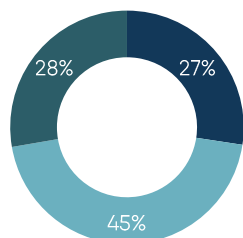
Ressources mobilisables

6 509
intérimaires **12 999**
demandeurs
d'emploi
catégories A,B,C

Sources : URSSAF 2020, DARES 2020, SIRENE 2019, CNETP 2020
Traitements Réseau des CERC

ZOOM SUR LES SALARIÉS

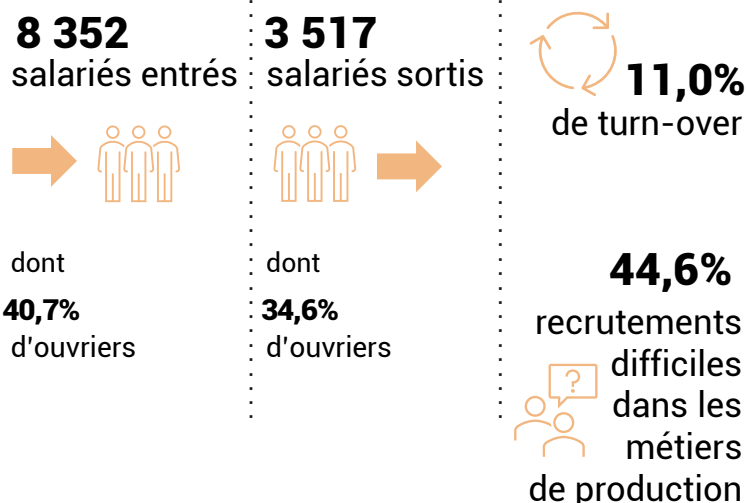
40,3%
d'ouvriers



- Ouvrier peu qualifié
- Ouvrier qualifié
- Ouvrier très qualifié

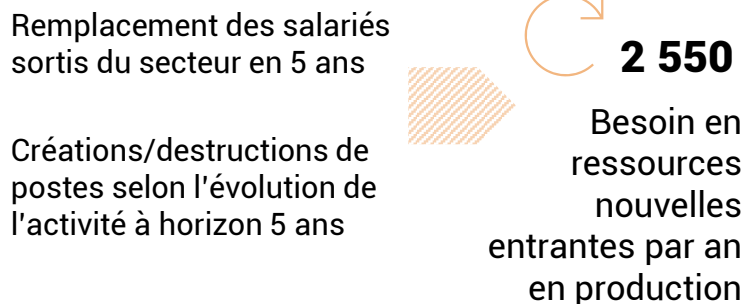
Sources : CNETP 2020 - Traitements Réseau des CERC

FLUX DE SALARIÉS



Sources : BMO 2021, CNETP 2020 - Traitements Réseau des CERC

BESOINS EN RESSOURCES



Le secteur des Travaux Publics emploie au total directement environ 61 000 personnes fin 2020. Pour répondre aux départs définitifs du secteur (départs en retraite, sorties définitives du secteur, etc.) mais également aux recrutements liés à l'activité, le besoin en primo-arrivants dans le secteur des Travaux Publics, sur les métiers de production, est estimé à 2 550 personnes.

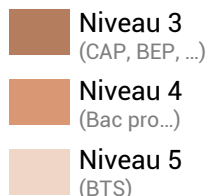
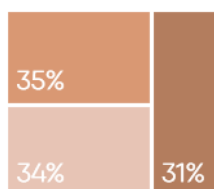
Sources : Estimation Réseau des CERC

L'APPAREIL DE FORMATION

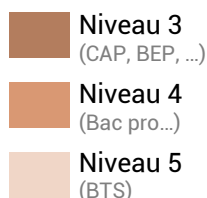
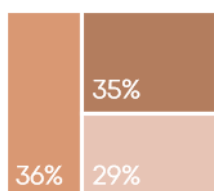
Formation initiale

1 247

jeunes en formation initiale dans les métiers Travaux Publics

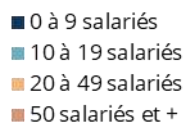
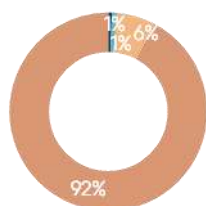


dont **652** en année diplômante



Zoom sur l'apprentissage

Répartition des apprentis des entreprises de Travaux Publics par taille de l'entreprise



Formation continue

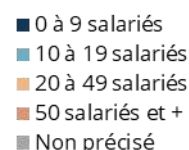
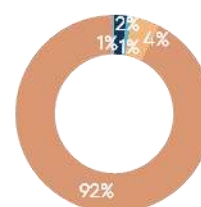
429

salariés en contrat de professionnalisation



Zoom sur les contrats de professionnalisation

Répartition des contrats de professionnalisation par taille d'entreprise



3 006

stagiaires salariés en formation continue



Sources : Ministère de l'Education nationale 2020-2021 – Constructyts 2020 – Traitements Réseau des CERC

LES INDICATEURS PAR GROUPE MÉTIER



| Métier | Emploi total = salariés, intérimaires | Âge moyen | Taux de turn-over | Ressources nouvelles entrantes |
|--|---------------------------------------|-----------|-------------------|--------------------------------|
| Constructeurs de réseau de canalisations | 4 669 | 42,9 | 31,9% | 534 |
| Constructeurs de routes | 3 497 | 42,6 | 28,3% | 428 |
| Ouvrier VRD | 2 373 | 43,1 | 46,9% | 329 |
| Conducteurs d'engins | 3 016 | 41,7 | 57,4% | 352 |
| Conducteur de véhicules | 1 837 | 45,8 | 56,7% | 212 |
| Mécanicien d'engins | 553 | 37,7 | 69,9% | 45 |
| Constructeurs d'ouvrages d'art | 2 758 | 45,4 | 27,2% | 320 |
| Monteurs en réseaux | 2 359 | 40,1 | 67,7% | 213 |
| Terassiers | 700 | 43,9 | 36,2% | 106 |
| Opérateurs de centrale | 63 | 37,8 | NC | NC |
| Poseurs de voies | 468 | 39,1 | NC | NC |



Emploi total = salariés, intérimaires



Âge moyen



Taux de turn-over

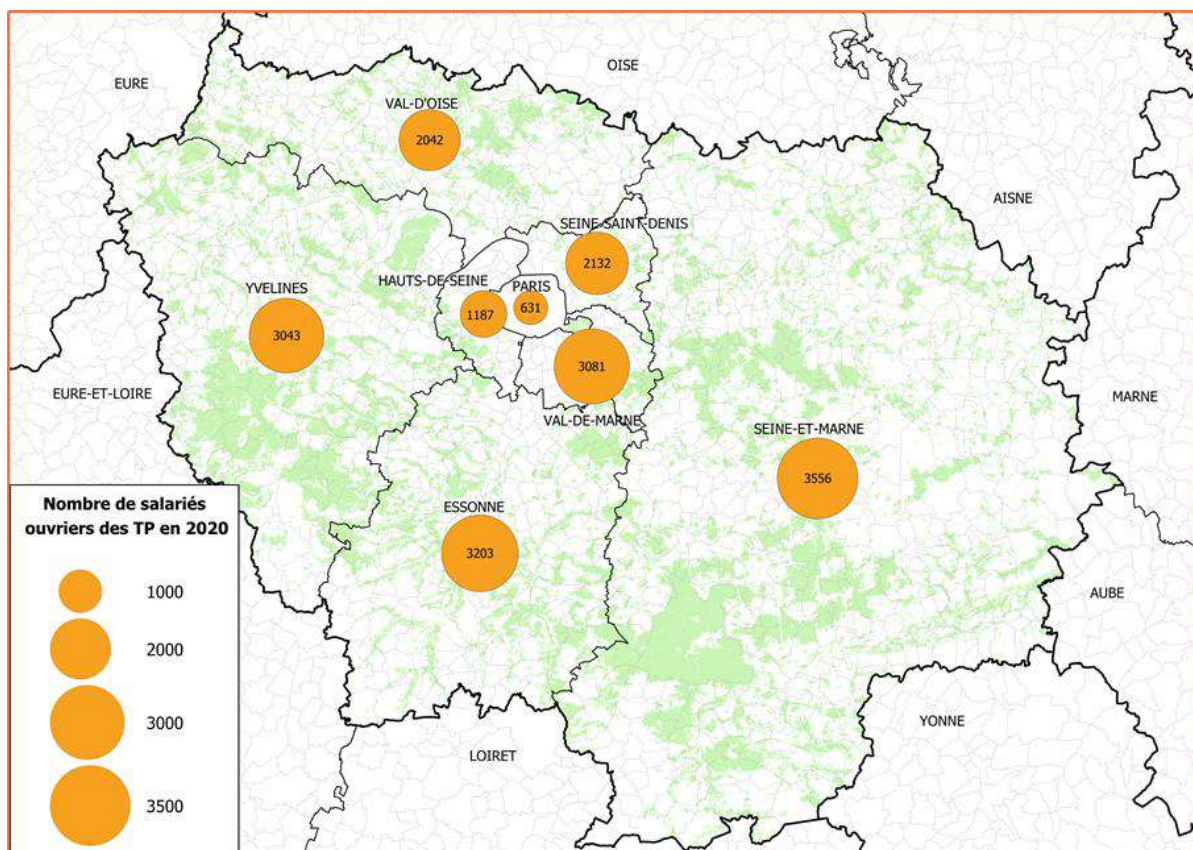


Ressources nouvelles entrantes



SALARIÉS DE LA PRODUCTION

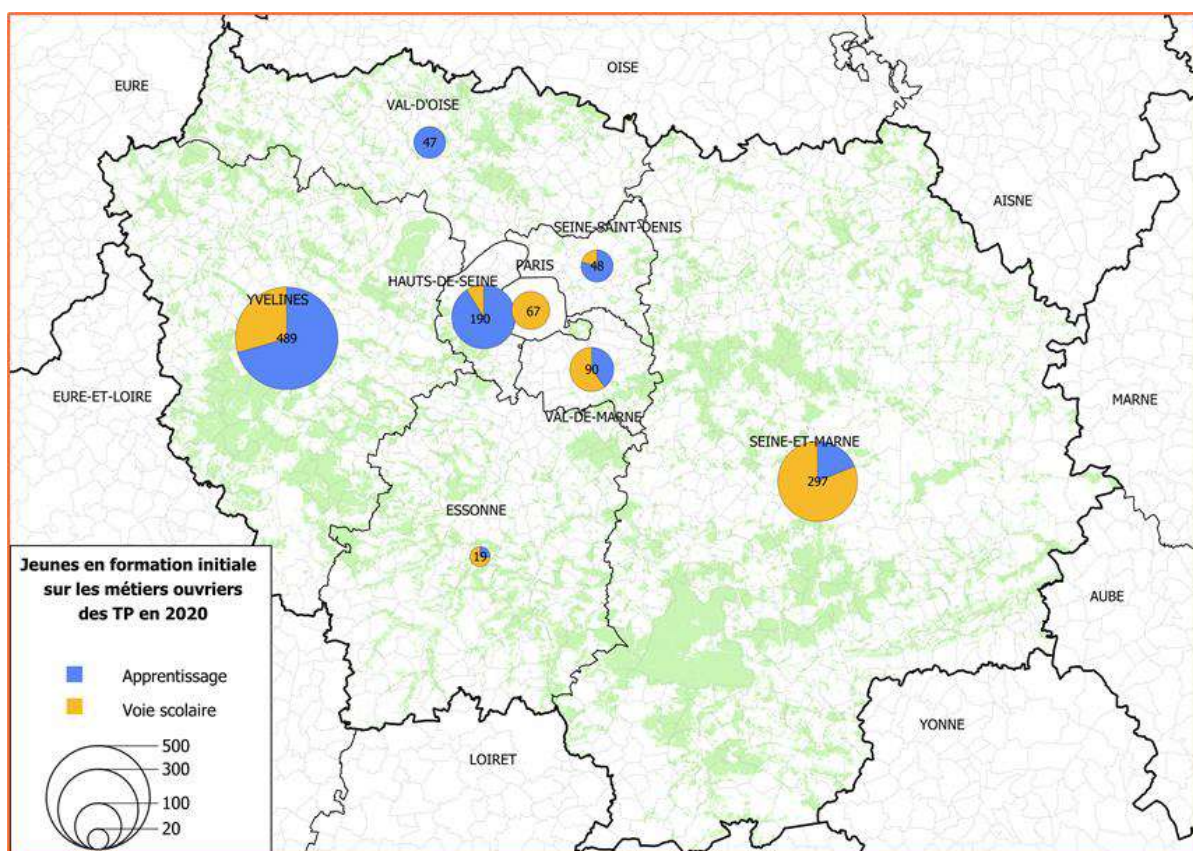
Nombre de salariés ouvriers en 2020



Sources : CNETP 2020 –
Traitements Réseau des
CERC – Localisation au
lieu de travail

CENTRES DE FORMATION INITIALE

Nombre de jeunes en formation initiale sur les métiers ouvriers des Travaux Publics selon le mode de formation en 2020-2021



Sources : Ministère de
l'Éducation nationale –
Traitements Réseau des
CERC

CLÉS DE COMPRÉHENSION

Ressources disponibles

1 989 établissements employeurs ayant un code APE Travaux Publics en Île-de-France
53 960 salariés du domaine professionnel des Travaux Publics (c'est-à-dire ayant un métier Travaux Publics ou un métier transverse dans une entreprise de Travaux Publics) inscrits à la CNETP, travaillant et résidant en Île-de-France
6 509 intérimaires en équivalents temps pleins ayant travaillé dans un établissement de Travaux Publics en Île-de-France

Zoom sur les salariés des Travaux Publics inscrits à la Caisse Nationale des Entrepreneurs de Travaux Publics au 31 décembre 2020

53 960 salariés du domaine professionnel des Travaux Publics (c'est-à-dire ayant un métier Travaux Publics ou un métier transverse dans une entreprise de Travaux Publics) sont inscrits à la CNETP, travaillent et résident en Île-de-France.

40,3% ont un statut ouvrier dont 72,6% sont qualifiés ou très qualifiés (basé sur la position dans la convention collective ; coeff. \geq 185 Bâtiment ou 125 TP)

Flux de salariés des Travaux Publics inscrits à la Caisse Nationale des Entrepreneurs de Travaux Publics

8 352 salariés sont entrés dans l'entreprise au cours de l'année (quel que soit le contrat) pouvant être nouveau dans le secteur ou arrivant d'une autre entreprise de BTP.
3 517 salariés ont été déclarés comme sortants à la caisse des congés intempéries soit un turn-over de 11,0%.
44,6% des recrutements sont jugés difficiles par les entrepreneurs sur les métiers du Travaux Publics.

Besoin en ressources

Pour répondre aux départs définitifs du secteur (départs en retraite, sorties définitives du secteur, etc.) mais également aux recrutements liés à l'activité, le besoin en primo-arrivants dans le secteur des Travaux Publics, sur un métier de production, est estimé à 2 550 personnes.

Formation initiale

1 247 jeunes sont en formation à un métier des Travaux Publics dans les centres de formation de la région (formations allant du CAP au BTS inclus) ; 547 en voie scolaire et 700 en apprentissage.

Parmi eux, 652 sont en année diplômante. A l'issue de leur diplôme, ces jeunes vont pouvoir entrer dans une entreprise du BTP, poursuivre leurs études (ou redoubler), quitter le secteur ou la région.

1% des apprentis, dans une entreprise de Travaux Publics, dont l'organisme de formation est dans la région et ce quel que soit le métier préparé (métier de production Bâtiment ou Travaux Publics, assistant(e) de direction, marketing, comptabilité, etc.) ou le niveau (du CAP jusqu'au niveau ingénieur) sont dans une entreprise de 0 à 9 salariés.

Formation continue

429 salariés du domaine professionnel des Travaux Publics ont été recensés en contrat de professionnalisation dans une entreprise de BTP.
3 006 formations continues ont été suivies par les salariés des entreprises de Travaux Publics de la région (formation obligatoires ou montée en compétences).

AVEC LE CONCOURS...

Des membres et partenaires de la CERC



Des membres du GIE Réseau des CERC



De l'Observatoire des Métiers du BTP



CERC Île-de-France
21-23 rue Miollis, 75015 Paris
06-47-43-73-86
fiona.danglard.cerc@gmail.com
<https://cercidf.fr/>